



البنك العربي
ARAB BANK



مؤسسة عبد الحميد شومان
ABDUL HAMEED SHOMAN FOUNDATION

البنك العربي - ARAB BANK

دليل التقدم لصندوق عبد الحميد شومان لدعم البحث العلمي

2023

المحتويات

.02
مقدمة

.05
حكام عامة

.07
التقدم

.08
التقييم

في عالمنا اليوم، حيث تحتاج التحديات المعقدة والمتزايدة إلى حلول مبتكرة، غدى من الأهمية بمكان تمكين البحث العلمي ودعمه وتعزيز الربط بين أهداف ومخرجات البحث العلمي من جهة والأولويات التنموية والتكنولوجية ضمن القطاعات المختلفة من جهة أخرى، مما يعني بالضرورة توجيه البحث العلمي نحو الابتكار. إن الاستثمار في البحث العلمي والابتكار هو استثمار المجتمعات في المستقبل وهو الملهم للأفكار والمبادرات، وهو السبيل ليس فقط لتلبية الاحتياجات الأساسية لكل مجتمع بخصوصية تكوينه وإنما لتحفيز العمل نحو مستقبل أفضل.

نؤمن في مؤسسة عبد الحميد شومان بالدور المحوري الذي يضطلع به البحث العلمي والباحثون في نشر المعرفة وتوسيع المدارك، وفي إيجاد حلول عملية لمشاكل واحتياجات المجتمع التي غدت معقدة ومتشعبة. إن التأثير الاجتماعي المستدام وبعيد الأمد الذي يحدثه البحث العلمي التطبيقي، خاصة ذلك الذي يعي أهمية التنوع في الفريق البحثي والانسجام مع الأولويات التنموية وتوجيه الابتكار، يدعونا جميعاً للمساهمة في دعم البحث العلمي والاحتفاء بالباحثين وتحفيز المزيد من الابتكار العلمي والتكنولوجي والمجتمعي.

فلسفة الصندوق

انطلاقاً من إيمان مؤسسة عبد الحميد شومان بأهمية دعم البحث العلمي وتشجيعه في الجامعات والمؤسسات والمراكز العلمية والبحثية الأردنية، وترسيخاً لأهداف المؤسسة ضمن ركن الفكر القيادي؛ فقد قامت بتأسيس صندوق عبد الحميد شومان لدعم البحث العلمي في عام 1999، حيث قدّم الصندوق منذ العام 2000 وحتى العام 2020 أكثر من مليون و600 ألف دينار أردني كدعم مباشر، كما حقّز شركاءنا من المؤسسات الأكاديمية والعلمية على تقديم حوالي ربع مليون دينار أردني لدعم البحث العلمي في الأردن.

وجّه هذا الدعم لـ 131 مشروعاً بحثياً من 22 جامعة ومؤسسة بحثية أردنية، نتج عنها نشر 159 ورقة علمية منشورة في مجلات علمية محكمة، وذلك ضمن الحقول التالية: العلوم الطبية والصحية، والعلوم الهندسية، والعلوم البيئية والزراعية، والعلوم الأساسية، والعلوم الاجتماعية والاقتصادية والإنسانيات، وتكنولوجيا المعلومات والاقتصاد الرقمي.

تسعى مؤسسة شومان من خلال الصندوق إلى دعم البحوث التي تعتمد التحليل المنهجي لمشاكل المجتمع واحتياجاته الأساسية وطموحاته الاقتصادية والاجتماعية والتعليمية والثقافية والبيئية والصحية، الأمر الذي يقارب ما بين المؤسسات العلمية والتقنية والمجتمعات المحيطة، ويساهم في تعزيز استراتيجيات التنمية الشاملة وتسهيل تواصل المجتمع الأردني مع المجتمعات المتقدمة.

كما يهدف صندوق عبد الحميد شومان إلى رفد الباحثين ومساعدتهم ومدتهم بالأدوات اللازمة للولوج إلى مساحات جديدة من العلم والتجربة، والتأكيد على دور المراكز البحثية والجامعات كمنابر لنشر المعرفة وتحفيز الابتكار وإيجاد حلول للتحديات المحلية من أجل مستقبل مستدام وواعد.

أهداف الصندوق

- دعم البحوث العلمية التطبيقية ذات القيمة المضافة المقدمة من الباحثين في الأردن، والتي تؤدي إلى حلول مبتكرة.
- تشجيع المشاركة العلمية والبحثية في مؤسسات التعليم العالي، والتعاون مع مراكز الأبحاث الوطنية والدولية.
- توجيه الباحثين لتناول موضوعات تلبي احتياجات المجتمع الأردني وتساهم في التصدي للتحديات التنموية المحلية والدولية.

إدارة الصندوق



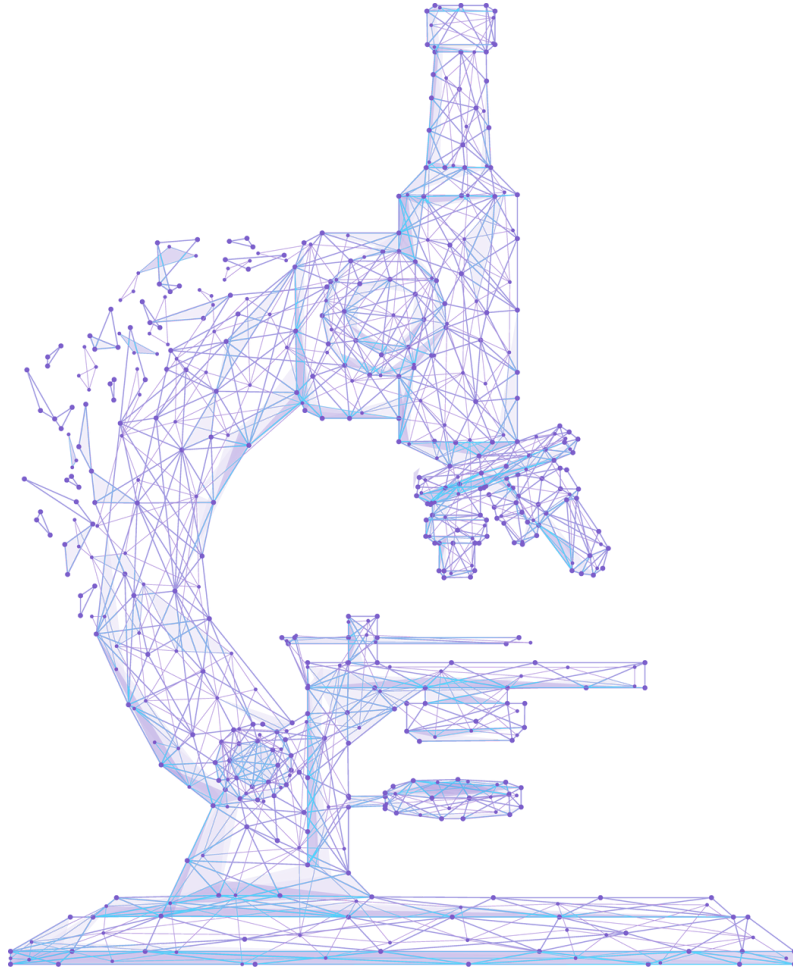
يدير صندوق عبد الحميد شومان لدعم البحث العلمي دائرة البحث العلمي في المؤسسة، وبموجب نظام وتعليمات وإجراءات معتمدة، وبإشراف لجنة خاصة تسمى "لجنة إدارة صندوق عبد الحميد شومان لدعم البحث العلمي" مؤلفة من رئيس ومجموعة من الأعضاء، من خيرة الأكاديميين والباحثين من مختلف الجامعات والمؤسسات العلمية والبحثية الأردنية وخبراء في سوق العمل الأردني. وينبثق من لجنة إدارة الصندوق اللجنة العلمية وهي مكونة من 3 أكاديميين مهمتها مراجعة المقترحات البحثية وتقديم التوصيات اللازمة للجنة إدارة الصندوق لاتخاذ القرار.

الشروط الواجب توافرها لدى المتقدم

- أن يكون مقيماً في الأردن - بغض النظر عن جنسيته
- أن يكون حاملاً لدرجة الدكتوراة
- أن يكون المتقدم بطلب الدعم يتبع لإحدى المؤسسات، أو المراكز العلمية، أو البحثية، أو الأكاديمية في الأردن.

الشروط الواجب توافرها في المقترح البحثي المقدم

- أن يقع المقترح البحثي المقدم ضمن الأولويات الوطنية للبحث العلمي
- أن يتفق مع أهداف وتوجهات مؤسسة عبد الحميد شومان في دعم البحث العلمي
- أن يكون المقترح البحثي المقدم ذا قيمة مضافة وذا جانب تطبيقي.
- ألا يتم التقدم برسالة الماجستير أو الدكتوراه أو مشاريع التخرج.



أحكام عامة

- أن يكون الحد الأقصى لطلب التمويل هو 20,000 دينار أردني شامل مكافأة الباحثين وتكاليف النشر
- أن تكون المدة الزمنية القصوى لتنفيذ البحث هو 24 شهرا (سنتين) منذ توقيع الاتفاقية
- أن يكون الباحث الرئيسي (مقدم الطلب) مقيماً في الأردن - بغض النظر عن جنسيته
- أن يكون الباحث الرئيسي (مقدم الطلب) يعمل في إحدى المؤسسات، أو المراكز العلمية، أو البحثية، أو الأكاديمية في الأردن
- أن يكون الباحث الرئيسي (مقدم الطلب) حاصل على شهادة الدكتوراة
- أن تتوفر لدى الباحث/ الباحثون الخبرات الكافية لإنجاز المشروع
- أن يقع المشروع ضمن الأولويات الوطنية للبحث العلمي
- أن يتفق مع أهداف وتوجهات وأخلاقيات مؤسسة عبد الحميد شومان في دعم البحث العلمي
- أن يكون مشروع البحث المقدم ذا قيمة مضافة وله جانب تطبيقي
- أن تقدم الجهة البحثية ما لا يقل عن 30% من إجمالي قيمة المبلغ المطلوب لتنفيذ البحث كمساهمة للمشروع (مادي أو عيني)
- يجوز دفع مكافأة للباحث على ألا تتجاوز 30% من قيمة البحث وبحد أعلى 2000 دينار إذا كان البحث سوف ينفذ خلال 12 شهر وقد تصل إلى 4,000 دينار في حال تنفيذ البحث إلى 24 شهر
- يتم تقديم الطلب من خلال إنشاء حساب وتعبئة المعلومات المطلوبة على النظام الإلكتروني المتاح على موقع المؤسسة www.shoman.org، تحت برامج صندوق عبد الحميد شومان لدعم البحث العلمي
- يجب تعبئة جميع النماذج والطلبات من خلال النظام، ولن يتم قبول أي طلب يتم إرساله عبر البريد الإلكتروني أو مستندات ورقية أو رسائل رسمية
- استكمال جميع النماذج والوثائق، حيث لن ينظر في أي طلب لم يستكمل جميع المعلومات ويتم الاعتذار منه مباشرة
- ألا يتم البدء بتنفيذ أي من أنشطة وفعاليات المشروع قبل صدور القرار بالموافقة وتوقيع اتفاقية الدعم
- تحتفظ المؤسسة بحق طلب التعديل على مقترح المشروع أو الموازنة حسب ما تراه مناسباً

أحكام عامة

- تحتفظ المؤسسة بحق الاعتذار عن أي طلب دون إبداء الأسباب
- المؤسسة غير ملزمة بدعم جميع الطلبات المقدمة للصندوق حتى وإن استوفت كامل شروط التأهل
- نشجع المتقدمين بقوة لمشاهدة مقاطع الفيديو الإرشادية (الموجودة على موقع المؤسسة ووسائل التواصل الاجتماعي) لتعبئة الطلبات بأقصى دقة.



التقدم

يمكن لجميع التخصصات التقدم للحصول على دعم من الصندوق، وتدرج التخصصات تحت 6 حقول رئيسية، وهي:

1. العلوم الطبية والصحية
2. العلوم الأساسية
3. العلوم الهندسية
4. العلوم الاجتماعية والإنسانيات والاقتصادية
5. العلوم الزراعية والبيئية
6. الاتصالات وتكنولوجيا المعلومات والاقتصاد الرقمي

ويتم التقدم على النظام المخصص، وعلى الباحث تعبئة الحقول الإلزامية كما هو مبين في فيديو التقدم، ومنها:

- معلومات عن الباحث الرئيسي والباحثين المشاركين
- ملخص عن المقترح البحثي
- مقدمة المقترح البحثي
- آخر وأهم ما تم نشره في موضوع البحث
- المنهجية المستخدمة
- المراجع
- الخطة الزمنية
- الموازنة المقترحة بالتفصيل.

عند البدء بتعبئة طلب الحصول على دعم، يرجى التكرم بأخذ الأمور التالية بعين الاعتبار:

- تعبئة جميع الحقول الإلزامية المطلوبة من معلومات شخصية ومؤهلات علمية ونتاج علمي
- التأكد من وجود جميع المرفقات المطلوبة، واستعمال النماذج المعتمدة لتعبئة بعضها في النظام الإلكتروني ومنها:
 - صورة عن الهوية أو جواز السفر
 - السيرة الذاتية
- لا ينظر في الطلبات التي لا تلتزم بشروط التقدم، ولا في الطلبات غير المكتملة.

التقييم

ستتضمن عملية تقييم المقترح البحثي عدة مراحل، وهي:

التقييم الداخلي:

المعايير: استكمال جميع المتطلبات والتأكد من القيمة المضافة والتطبيقية للبحث.
الخطوة الأولى: التأكد من تعبئة جميع الحقول واستكمال جميع المتطلبات.
الخطوة الثانية: اقتراح مقيمين من نفس المجال
الخطوة الثالثة: عرض المقترح والمقيمين على اللجنة العلمية واخذ التوصيات اللازمة.

التقييم الخارجي:

المعايير:

- العنوان (5%)
- الملخص والكلمات الدالة (5%)
- مقدمة المشروع (10%)
- المراجعة الأدبية (10%)
- منهجية البحث (20%)
- المراجع والاقتراسات (5%)
- محتويات المشروع والأثر المجتمعي (30%)
- خطة العمل والموازنة (10%)
- الفريق والتعاون البحثي (5%).

خلال هذه المرحلة سيتم إرسال المقترح البحثي الى مقيمين من خيرة الأكاديميين وبنفس الخبرة البحثية للمقترح البحثي المتقدم، وعلى كل مقيم إعطاء التوصيات بالقبول أو بالرفض أو بالقبول المشروط بتعديلات معينة، بناء على العلامات التالية:

- غير مقبول
- ضعيف
- جيد
- جيد جدا
- ممتاز

مراجعة اللجنة العلمية:

سنتقوم اللجنة العلمية بالاطلاع على التقييمات والتوصيات الخاصة بكل مقترح بحثي، وبناء على التقييمات سيتم التوصية بأحد التالي:

- التوصية بالقبول
- التوصية بالرفض
- اقتراح محكم ثالث نتيجة لتضارب نتائج التقييمات.

عرض المقترح والتقييمات والتوصيات على لجنة إدارة صندوق عبد الحميد شومان لدعم البحث العلمي لاتخاذ القرار:

المعايير:

- أن يكون للمقترح البحثي المقدم قيمة مضافة للمجتمع العلمي والمجتمع الأردني
 - أن يكون المقترح البحثي المقدم ذا جانب تطبيقي
 - أن تكون التوصيات والتقييمات متناسبة مع المقترح البحثي المتقدم.
- واللجنة ستقوم باتخاذ القرار بالقبول أو الرفض بناء على المعايير أعلاه.

