

**التقرير الكامل لنشاطات البحث العلمي لمختلف كليات  
الجامعة في الفترة ما بين 1973-2010**

**إعداد فريق عمادة البحث العلمي**

**عميدة البحث العلمي**

**الأستاذة الدكتورة نجوى خوري-بولس**

**آب 2011**

**الإعداد والرسوم البيانية والإخراج الفني**

**سهام الوحوش**

**المساعد الإداري**

## الفصل الأول

### لمحة تاريخية عن عمادة البحث العلمي

# لمحة تاريخية

## أ - العمادة :

أسست عمادة البحث العلمي في عام 1973 وذلك إيماناً بأهمية البحث العلمي ودوره الفاعل في تنمية المعرفة الإنسانية والحاجة إليه في التطوير والتنمية ، وكانت مهام هذه العمادة أن تتولى الإشراف على تنظيم شؤون البحث العلمي وتشجيعه ودعمه باعتباره وسيلة التطور والتقدم التكنولوجي لترقى به في مجالات البحث العلمي محلياً ودولياً وذلك بإيلاء عناية أكثر وتركيز أكبر على تحديث وتطوير أدواته لتشمل كافة الميادين مع التأكيد على مناهج البحث المتداخلة بالشمولية والتكاملية .

وانطلاقاً من قناعة عمادة البحث العلمي بضرورة تحقيق أهداف الجامعة في أداء دورها وربطها بمتطلبات التنمية الوطنية الشاملة فقد حرصت عمادة البحث العلمي على توسيع قاعدة التعاون في شتى المجالات مع كافة الجهات المهتمة بالبحث العلمي في ظل توافر المناخ العلمي والفكرية العلمية بما ينعكس إيجاباً على أعضاء هيئة التدريس ومنحهم الفرصة للتطوير الأكاديمي وتوفير الإمكانيات للنهوض بالبحث العلمي والسمو به ، وكذلك دعم نشر البحوث والدراسات الأصلية للباحثين من داخل الجامعة وخارجها.

وتحقيقاً لأهداف الجامعة ، فقد أولت " عمادة البحث العلمي " جل اهتمامها لتزويد الباحثين بما يحتاجونه من أحدث الأجهزة والبرمجيات التي تعينهم في إنجاز مشاريعهم البحثية بما يضمن الارتقاء بمستوى البحث العلمي والنهوض بالمستوى المعرفي لهم ، وتشجع العمادة دعم البحوث العلمية مادياً وتعمل على تسهيل مهمة الباحثين مع التأكيد على المشاريع التطبيقية التي تخدم القطاعات الإنتاجية والتنمية من أجل استقطاب التمويل اللازم والدعم المالي من مؤسسات محلية ودولية ، وكذلك المشاريع التي تتعامل مع التكنولوجيا المتطورة التي تسهم في حل المشكلات بغية جعل الجامعة مركزاً استشارياً متطوراً وأن تكون الجامعة البحثية الأولى في المنطقة بحلول عام 2015 وذلك بتوجيه البحث العلمي نحو البحوث ذات الاهتمام الوطني كبحوث الطاقة والطاقة البديلة والمياه والبيئة .

## مهام عمادة البحث العلمي :

- (1) إعداد استراتيجية البحث العلمي للسنوات القادمة واقتراح مشروعات البحث العلمي الضرورية ومواءمتها بما يضمن مواكبة التطورات لمتطلبات التنمية الشاملة والمستدامة.
- (2) دعم أبحاث في قطاعات مختلفة وإعطاء الأولوية للأبحاث ذات الطابع الوطني والمردود الاقتصادي.
- (3) دعم طلبة البكالوريوس والدراسات العليا في مشاريع البحوث العلمية.
- (4) وضع أسس التعاون والتنسيق مع الجهات الخارجية المعنية بالبحث العلمي.
- (5) دعم سفر الباحثين للمشاركة في المؤتمرات العلمية المتخصصة لتقديم نتائج أبحاثهم وبما يعود بالفائدة عليهم وعلى الجامعة وتمثيلاً للأردن في المحافل الدولية.
- (6) إيلاء عناية كافية للمخرجات ذات الطابع الانتاجي وبراءات الاختراع في المعارف الجديدة وتسجيلها بما يضمن حقوق الجامعة والباحث على حد سواء.
- (7) تحويل بعض البحوث وخاصة ذات الطابع المشترك مع الجامعات الأخرى إلى المجلس الأعلى للعلوم والتكنولوجيا لأغراض دعمها.
- (8) دعم نشر المخطوطات المؤلفة والمحققة والمترجمة – بعد تقويمها – والتوصية بنشرها.
- (9) دعم نشر الكتب والمؤلفات وبنات أفكار أعضاء الهيئة التدريسية بمستوى يليق بالجامعة الأردنية.
- (10) دعم نشر الرسائل المميزة لطلبة الماجستير والدكتوراة .
- (11) انشاء لجنة الإشراف على ترجمة الفكر العربي : وهي لجنة تعنى بدعم ترجمة عيون الفكر العلمي العالمي ونشره ، والاتصال مع المؤسسات المعنية بنقل الفكر العلمي في البلاد العربية وخارجها لتبادل الخبرات والمعلومات بهذا الشأن.
- (12) تقوم "عمادة البحث العلمي" بالإشراف الفني والمالي والإداري على اصدار المجلات الأردنية المتخصصة في العلوم الطبية والزراعية وادارة الأعمال والعلوم الاجتماعية والعلوم الصيدلانية والتاريخ والآثار التي يتم اصدارها بدعم مشترك من صندوق البحث العلمي في وزارة التعليم العالي والبحث العلمي والجامعة الأردنية.
- (13) تسعى العمادة جاهدة إلى الاتصال بالمجتمع المحلي لنقل نتائج البحوث للمؤسسات ذات العلاقة والتي يمكن أن تستفيد من هذه النتائج علمياً وعملياً.
- (14) تعمل العمادة على تشجيع أعضاء هيئة التدريس لنشر بحوثهم العلمية في المجلات العالمية الرائدة واسعة الأنتشار والمحكمة والمفهرسة عالمياً سعياً لتبادل المعرفة على مستوى العالم للإرتقاء بالجامعة إلى مستوى عالمي متميز.

15) تقوم العمادة بصرف مكافآت مالية رمزية للباحثين الذين نشروا انتاجهم العلمي في مجلات عالمية علي قاعدة البيانات (ISI data base)، على ان يكون لها (Impact factor).

#### إدارات العمادة المتعاقبة:-

العمداء الذين تولوا عمادة البحث العلمي ونوابهم ومساعدتهم من بداية العام الجامعي 87/86 وحتى نهاية العام الجامعي 2010/ 2011

العميد	نائب عميد	مساعد العميد
1- الأستاذ الدكتور محمد عدنان البخيت 1989/8/14-1984/2/27	لا يوجد	لا يوجد
2- الأستاذ الدكتور صدقي خضر 1990/1/9-1989/8/15	لا يوجد	لا يوجد
3- الأستاذ الدكتور همام غصيب 1994/1/10-1990/1/10	د. جاسر ابو صفية 1992/9/4-1990/9/1	لا يوجد
4- الأستاذ الدكتور وليد المعاني 1994/9/4-1994/1/15	لا يوجد	لا يوجد
5- الأستاذ الدكتور أنور البطيخي 1997/6/7-1994/9/5	أ.د. داوود العيسوي 95/9/1 -94/9/3	د. سامي عيسى 97/9/6-95/9/2
6- الأستاذ الدكتور عبد الحليم الوريكات 2001/8/22-1997/9/ 6	د. محمود العميان 2001/9/22-2000/9/7	لا يوجد
7- الأستاذ الدكتور نبيل شواقفة 2005/8/21-2001/8/23	د. محمود علي سالم 2005/9/17-2003/9/21	لا يوجد
8- الأستاذ الدكتور ضياء الدين عرفة 2007/9/8-2005/8/23	أ.د. احمد المومني 2007/9/8-2005/9/1	د.مضر الزغول مساعد العميد لشؤون الحاسوب 2009/12/6-2006/9/10
9- الأستاذ الدكتور مفيد عزام 2009/9/6-2007/8/23	أ.د. ناصر الحنيطي 2009/9/6-2007/9/9	د. مضر الزغول مساعد العميد لشؤون الحاسوب 2009/12/6-2006/9/10 د. هناء زكريا مساعد العميد لشؤون الاتصال مع المجتمع. 2010/1/22-2006/9/10
10- أ.د. فؤاد كنانة 2010/10/27-2009/9/21	د. أمين خريسات 2009/12/6 – للآن	د. هناء زكريا 2010/9/22- 2006/9/10 د. رزان حامد مساعد العميد لشؤون الاتصال مع المجتمع 2010/12/12-2010/9/22
11- أ.د. نجوى خوري 12/9/2011 – 2010/11/7	د. أمين خريسات 2009/12/6 – للآن	د. محمد حوا مساعد العميد لشؤون التطوير والجودة. 2009/12/15 – للآن د. شرينار وليد الحاج بذار مساعد العميد لشؤون الاتصال مع المجتمع 2010/12/12 – للآن

## الفصل الثاني

الجدول والرسومات البيانية التي توضح عدد الأبحاث  
والمبالغ المدعومة من داخل الجامعة وخارجها  
لكل كلية .

## كلية الآداب

تم انشاؤها عام 1962 كأول كلية في الجامعة الأردنية

جدول رقم (1): جدول تفصيلي لكل عام عن الأبحاث المدعومة (الدعم الداخلي والخارجي)

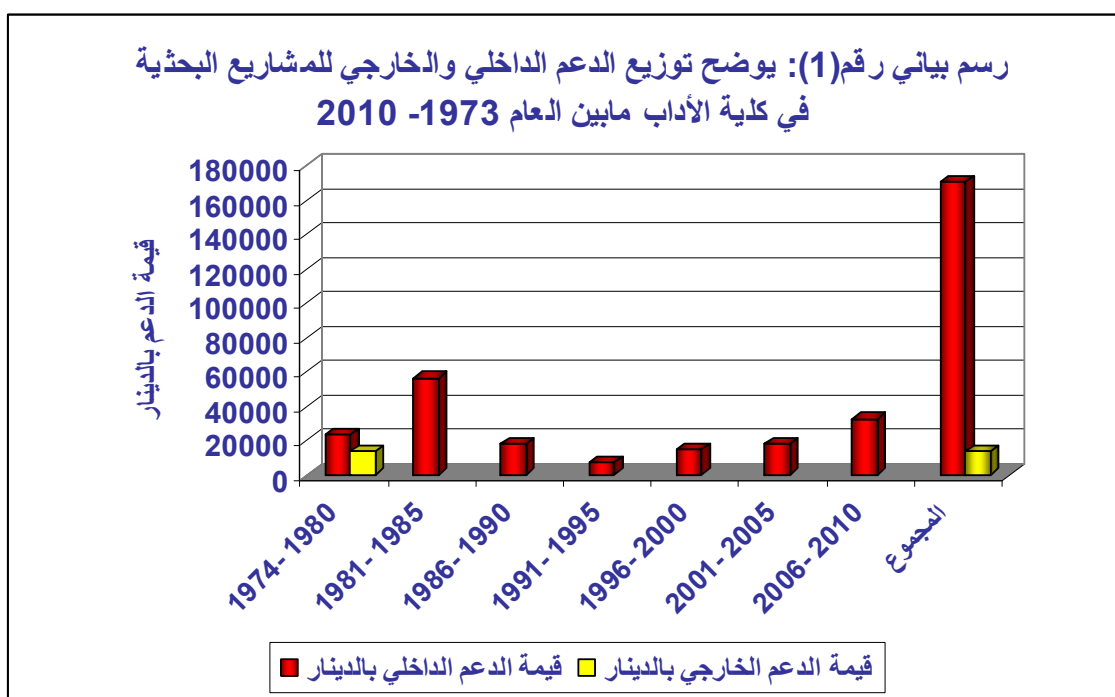
ما بين 1974-2010

السنة	عدد الأبحاث المدعومة	قيمة الدعم الداخلي بالدينار	قيمة الدعم الخارجي بالدينار
1974	3		3000
	3	300	
1975	11	2915	
1976	4	5012	
	2		4775
1977	11	7350	
	1		6167
1978	9	3970	
1979	5	1350	
1980	6	2703	
1981	4	3549	
1982	5	5070	
1983	16	27960	
1984	11	14834	
1985	5	4822	
1986	1	2250	
1987	6	10290	
1988	0	0	
1989	0	0	
1990	4	5630	
1991	1	250	
1992	2	433	
1993	3	5820	
1994	1	500	
1995	0	0	
1996	3	6820	
1997	3	6650	
1998	1	1500	
1999	0	0	
2000	0	0	
2001	4	6100	
2002	2	2000	
2003	0	0	
2004	2	5250	
2005	3	4550	
2006	1	2450	
2007	3	16100	
2008	3	5800	
2009	4	8175	
2010	0	0	
<b>المجموع</b>	<b>143</b>	<b>170403</b>	<b>13942</b>

## كلية الآداب

الجدول التراكمي عن كل خمس سنوات عن الأبحاث المدعومة (الدعم الداخلي والخارجي)  
في الفترة ما بين 1974-2010

السنة	عدد الأبحاث المدعومة	قيمة الدعم الداخلي بالدينار	قيمة الدعم الخارجي بالدينار
1974-1980	49	23600	13942
1981-1985	41	56235	
1986-1990	11	18170	
1991-1995	7	7003	
1996-2000	7	14970	
2001-2005	11	17900	
2006-2010	11	32525	
<b>المجموع</b>	<b>137</b>	<b>170403</b>	<b>13942</b>





## كلية الاقتصاد والتجارة

تم إنشاؤها في العام الجامعي 1965-1966

جدول رقم (2): جدول تفصيلي لكل عام عن الأبحاث المدعومة (الدعم الداخلي والخارجي) ما بين 1974-1997

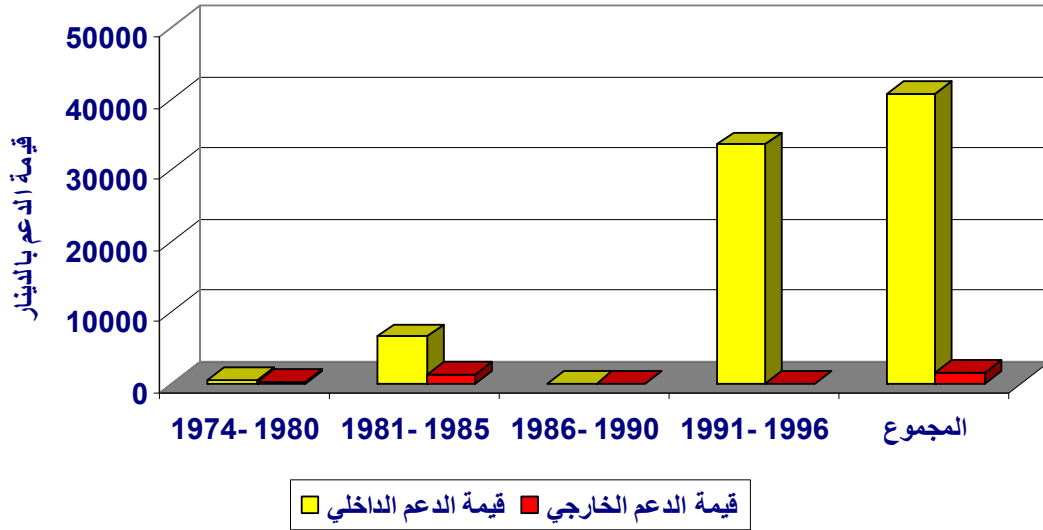
السنة	عدد الأبحاث المدعومة	قيمة الدعم الداخلي بالدينار	قيمة الدعم الخارجي بالدينار
1974	1	300	
	1		166.67
1975	1	120	
	1		1333.33
1981	1	115	
1982	3	500	
1983	1	800	
1984	1	1700	
1985	2	3500	
1986	0	0	
1987	0	0	
1988	0	0	
1989	0	0	
1990	0	0	
1991	1	600	
1992	0	0	
1993	2	1600	
1994	0	0	
1995	4	19185	
1996	4	12190	
<b>المجموع</b>	<b>23</b>	<b>40610</b>	<b>1500 (2بحث)</b>

## كلية الاقتصاد والتجارة

الجدول التراكمي عن كل خمس سنوات عن الأبحاث المدعومة (الدعم الداخلي والخارجي) في الفترة ما بين 1974-2010

السنة	عدد الأبحاث المدعومة	قيمة الدعم الداخلي	قيمة الدعم الخارجي
1974-1980	4	420	166.67
1981-1985	8	6615	1333.33
1986-1990	0	0	0
1991-1996	11	33575	0
<b>المجموع</b>	<b>23</b>	<b>40610</b>	<b>1500</b>

رسم بياني رقم (2): يوضح توزيع الدعم الداخلي والخارجي للمشاريع البحثية  
في كلية التجارة والأقتصاد ما بين العام 1974-1996



### كلية الشريعة

تم إنشاؤها في العام الجامعي 1964-1965

جدول رقم (3): جدول تفصيلي لكل عام عن الأبحاث المدعومة (الدعم الداخلي والخارجي)

ما بين 1989-2010

السنة	عدد الأبحاث المدعومة	قيمة الدعم بالدينار
1989	1	115
1998	1	1300
1999	4	5180
2000	5	7240
2001	7	10190
2002	3	4400
2003	1	1600
2004	4	6000
2005	3	4000
2006	2	3500
2007	2	3100
2008	3	8900
2009	1	3300
2010	2	7900
<b>المجموع</b>	<b>39</b>	<b>66725</b>

### كلية الشريعة

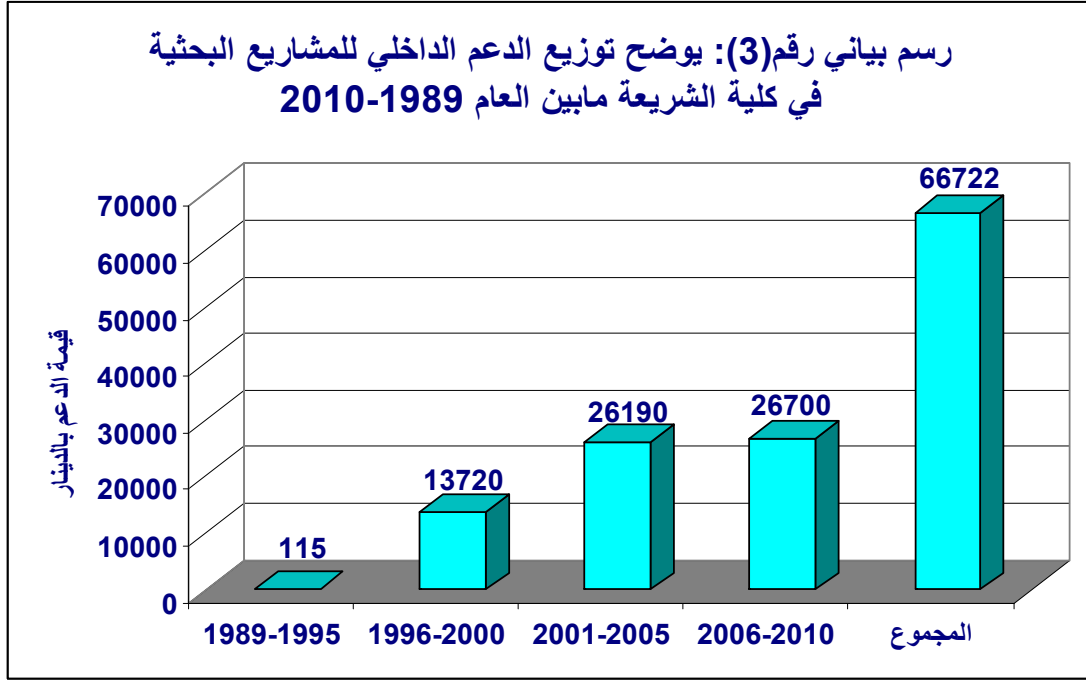
الجدول التراكمي عن كل خمس سنوات عن الأبحاث المدعومة (الدعم الداخلي والخارجي)

في الفترة ما بين 1989-2010

السنة	قيمة الدعم بالدينار	عدد الأبحاث المدعومة
1989-1995	115	1
1996-2000	13720	10
2001-2005	26190	18
2006-2010	26700	10
<b>المجموع</b>	<b>66722</b>	<b>39</b>

## كلية الشريعة

رسم بياني رقم (3): يوضح توزيع الدعم الداخلي للمشاريع البحثية  
في كلية الشريعة ما بين العام 1989-2010



## كلية العلوم

تم إنشاؤها في العام الجامعي 1965-1966

جدول رقم (4): جدول تفصيلي لكل عام عن الأبحاث المدعومة (الدعم الداخلي والخارجي)

ما بين 1974-2010

السنة	عدد الأبحاث المدعومة	قيمة الدعم الداخلي بالدينار	قيمة الدعم الخارجي بالدينار
1974	14	9998	
1975	14	6623	
	2		101.67
	1		1284 كرونا سويدي
1976	18	690	
1977	15	13090	
1978	23	12595	
	1		6266.67
1979	22	25485	
1980	16	10352	
1981	9	11150	
	1		11183.3
1982	10	24390	
1983	15	52795	
1984	9	8130	
1985	12	32215	
1986	15	149075	
1987	7	16280	
1988	5	8230	
1989	7	10322	
1990	15	21490	
1991	8	13100	
1992	13	48178	
1993	14	49700	
1994	10	60614	
1995	17	65381	
1996	34	392927	
1997	14	93170	
1998	12	63450	
1999	30	113310	
2000	23	51687	
2001	16	26200	
2002	15	52525	
2003	7	124160	75632
2004	7	62875	112000
2005	8	100150	125660
2006	21	197750	624200
2007	13	295050	34000
2008	19	338367	85250
2009	14	345300	521120
2010	7	98858	385411
<b>المجموع</b>	<b>533</b>	<b>3,005,662</b>	<b>1963341.34</b>

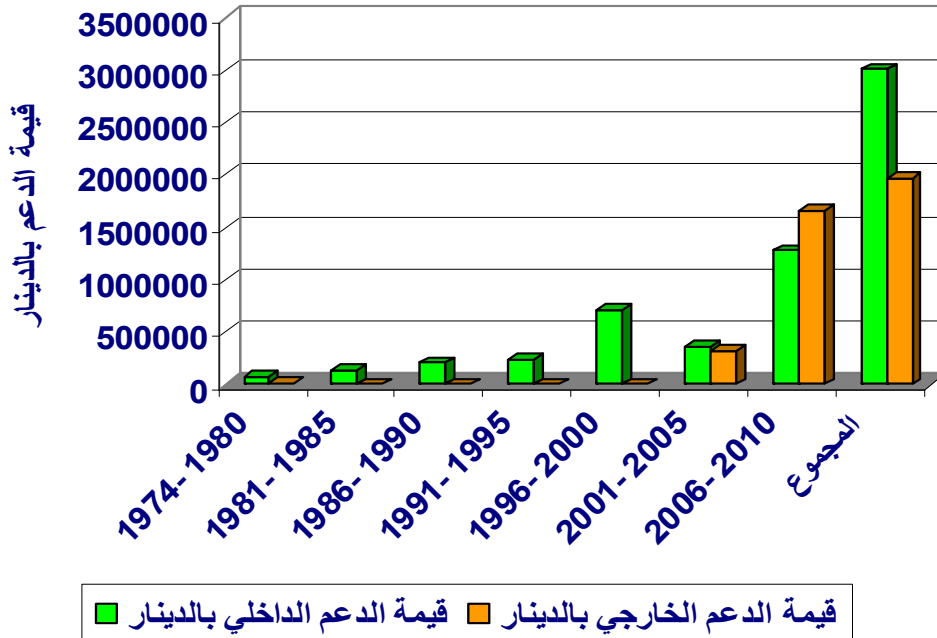
ملاحظة تم استبعاد الكرونا السويدية لعدم معرفة قيمتها بالدينار في ذلك الوقت.

## كلية العلوم

الجدول التراكمي عن كل خمس سنوات عن الأبحاث المدعومة (الدعم الداخلي والخارجي) في الفترة ما بين 1974-2010

السنة	عدد الأبحاث المدعومة	قيمة الدعم الداخلي بالدينار	قيمة الدعم الخارجي بالدينار
1974-1980	122	78833	6368.34
1981-1985	55	128680	0
1986-1990	49	205397	0
1991-1995	62	236967	0
1996-2000	113	714544	0
2001-2005	53	365910	313292
2006-2010	74	1275325	1649981
المجموع	528	3005662	1963341.34

رسم بياني رقم (4): يوضح توزيع الدعم الداخلي والخارجي للمشاريع البحثية في كلية العلوم ما بين العام 1974-1996



## كلية الطب

تم انشاؤها في العام الجامعي 1971-1972

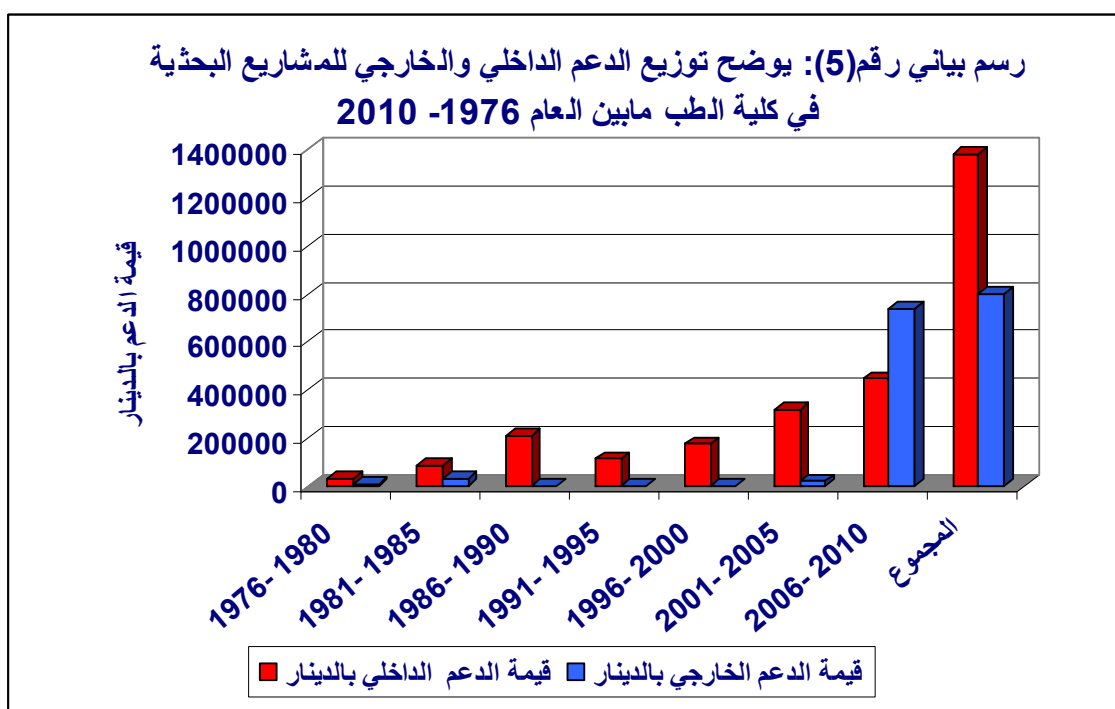
جدول رقم (5): جدول تفصيلي لكل عام عن الأبحاث المدعومة (الدعم الداخلي والخارجي) ما بين 1976-2010

السنة	عدد الأبحاث المدعومة	قيمة الدعم الداخلي بالدينار	قيمة الدعم الخارجي بالدينار
1976	1	460	
1977	1	1635	
1978	7	7185	
1979	9	9999	
1980	7	11780	
	1		7580
1981	4	4885	
	1		24932
1982	7	11155	
	1		8187
1983	8	16860	
1984	8	15900	
1985	12	38650	
1986	24	62372	
1987	15	48160	
1988	14	35690	
1989	7	30820	
1990	10	32570	
1991	6	14716	
1992	7	29356	
1993	9	22714	
1994	5	23550	
1995	5	24110	
1996	4	14320	
1997	10	82692	
1998	6	18300	
1999	10	28350	
2000	7	30050	
2001	12	39750	
2002	6	20160	
2003	8	79710	
2004	9	42775	
2005	13	136970	20342
2006	8	44548	67700
2007	10	80680	230007
2008	21	128630	1750
2009	7	72650	84000
2010	12	121495	356000
<b>المجموع</b>	<b>312</b>	<b>1383647</b>	<b>800498</b>

## كلية الطب

الجدول التراكمي عن كل خمس سنوات عن الأبحاث المدعومة (الدعم الداخلي والخارجي)  
في الفترة ما بين 1974-2010

السنة	عدد الأبحاث المدعومة	قيمة الدعم الداخلي بالدينار	قيمة الدعم الخارجي بالدينار
1976-1980	26	31059	7580
1981-1985	41	87450	33119
1986-1990	70	209612	0
1991-1995	32	114446	0
1996-2000	37	173712	0
2001-2005	48	319365	20342
2006-2010	48	448003	739457
<b>المجموع</b>	<b>302</b>	<b>1383647</b>	<b>800489</b>





## كلية الزراعة

تم إنشاؤها في العام الجامعي 1972-1973

جدول رقم (6): جدول تفصيلي لكل عام عن الأبحاث المدعومة (الدعم الداخلي والخارجي)

ما بين 1974-2010

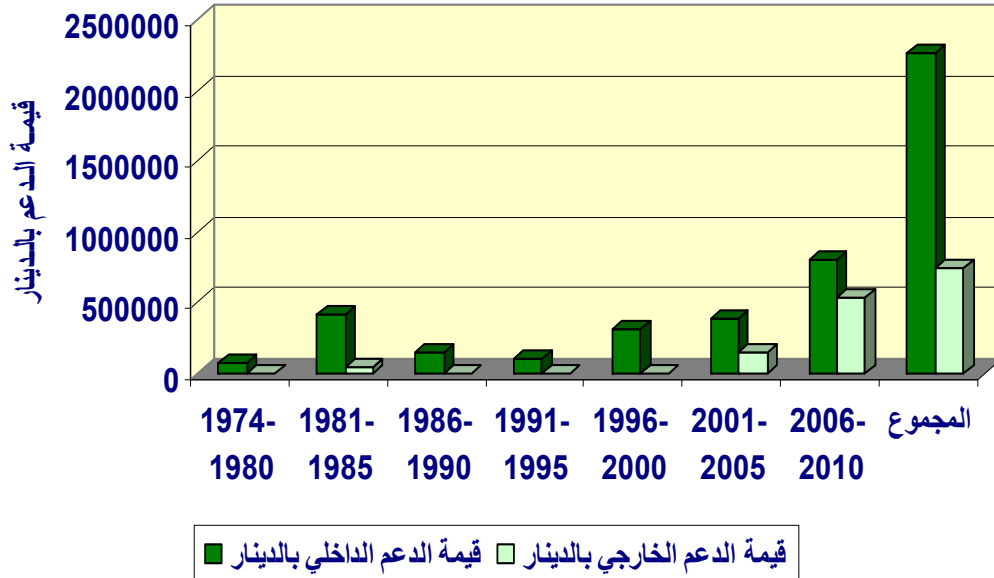
السنة	عدد الأبحاث المدعومة	قيمة الدعم الداخلي بالدينار	قيمة الدعم الخارجي بالدينار
1974	9	2125	
1975	3	17670	
	2		6600
1976	5	18560	
1977	11	33761	
	1		400
1978	5	4180	
1979	4	2370	
1980	3	1973	
1981	10	251675	
	1		6000
1982	10	51150	
1983	21	52175	
1984	21	34605	
	1		36000
1985	16	32740	
1986	19	62648	
1987	16	51555	
1988	15	18637	
1989	8	13777	
1990	6	9710	
1991	4	7650	
1992	4	12592	
1993	4	8086	
1994	9	45320	
1995	11	33954	
1996	25	119550	
1997	14	48990	
1998	16	57070	
1999	15	44310	
2000	11	36160	
2001	12	44700	
2002	4	9810	
2003	17	156200	259093
2004	10	81520	306576
2005	11	98087	147794
2006	9	81980	27000
2007	8	124333	22500
2008	13	160093	319900
2009	13	320120	173000
2010	6	115455	0
<b>المجموع</b>	<b>403</b>	<b>2265291</b>	<b>739194</b>

## كلية الزراعة

الجدول التراكمي عن كل خمس سنوات عن الأبحاث المدعومة (الدعم الداخلي والخارجي)  
في الفترة ما بين 1974-2010

السنة	عدد الأبحاث المدعومة	قيمة الدعم الداخلي بالدينار	قيمة الدعم الخارجي بالدينار
1974-1980	40	80639	7000
1981-1985	78	422345	42000
1986-1990	64	156327	0
1991-1995	32	107602	0
1996-2000	81	306080	0
2001-2005	54	390317	713463
2006-2010	60	801981	542400
<b>المجموع</b>	<b>409</b>	<b>2265291</b>	<b>1303863</b>

رسم بياني رقم (6): يوضح توزيع الدعم الداخلي والخارجي للمشاريع البحثية  
في كلية الزراعة ما بين العام 1974-2010



## كلية التمريض

تم إنشاؤها في العام الجامعي 1972-1973

جدول رقم (7): جدول تفصيلي لكل عام عن الأبحاث المدعومة (الدعم الداخلي والخارجي)

ما بين 1996-2010

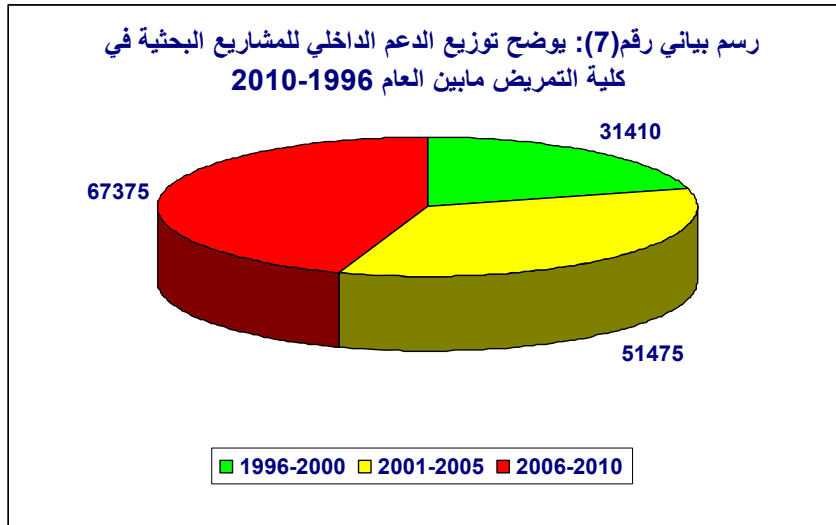
السنة	عدد الأبحاث المدعومة	قيمة الدعم الداخلي بالدينار
1996	2	11950
1997	1	5000
1998	1	5260
1999	1	7000
2000	1	2200
2001	3	5900
2002	3	14775
2003	4	11450
2004	4	15150
2005	1	4200
2006	1	3650
2007	1	9370
2008	4	15230
2009	7	12700
2010	10	26410
<b>المجموع</b>	<b>44</b>	<b>150245</b>

## كلية التمريض

الجدول التراكمي عن كل خمس سنوات عن الأبحاث المدعومة (الدعم الداخلي والخارجي)

في الفترة ما بين 1996-2010

السنة	عدد الأبحاث المدعومة	قيمة الدعم الداخلي بالدينار
1996-2000	6	31410
2001-2005	15	51475
2006-2010	23	67375
<b>المجموع</b>	<b>44</b>	<b>150245</b>



## كلية العلوم التربوية

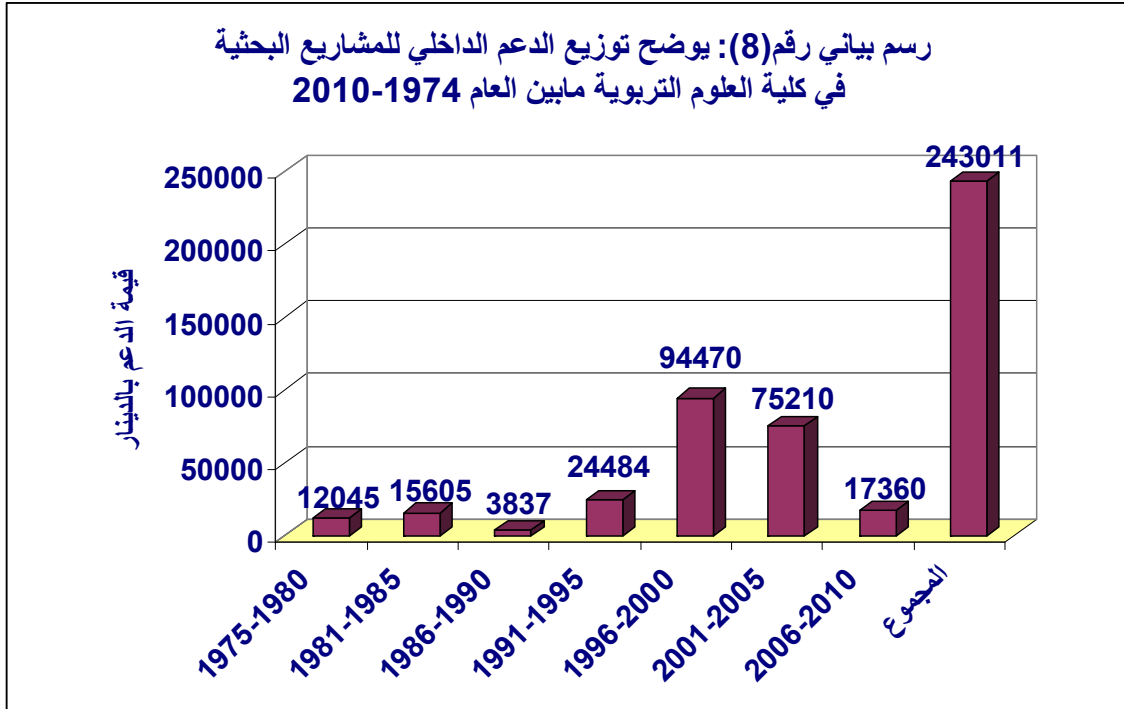
تم إنشاؤها في العام الجامعي 1973-1974

جدول رقم (8): جدول تفصيلي لكل عام عن الأبحاث المدعومة (الدعم الداخلي والخارجي)  
ما بين 1975-2010

السنة	عدد الأبحاث المدعومة	قيمة الدعم بالدينار
1975	3	870
1976	3	3175
1977	7	4535
1978	3	760
1979	3	465
1980	3	2240
1981	3	1165
1982	3	3900
1983	4	9840
1984	0	0
1985	1	700
1986	3	2537
1987	1	550
1988	0	0
1989	0	0
1990	2	750
1991	0	0
1992	4	1234
1993	4	2650
1994	3	2300
1995	4	18300
1996	5	10480
1997	3	10580
1998	4	12820
1999	14	35050
2000	11	25540
2001	5	12020
2002	8	20660
2003	2	4550
2004	6	32180
2005	1	5800
2006	0	0
2007	3	11160
2008	1	2800
2009	1	3400
2010	0	0
<b>المجموع</b>	<b>118</b>	<b>243011</b>

**كلية العلوم التربوية**  
الجدول التراكمي عن كل خمس سنوات عن الأبحاث المدعومة (الدعم الداخلي والخارجي)  
في الفترة ما بين 1975-2010

السنة	عدد الأبحاث المدعومة	قيمة الدعم الداخلي بالدينار
1975-1980	22	12045
1981-1985	11	15605
1986-1990	6	3837
1991-1995	15	24484
1996-2000	37	94470
2001-2005	22	75210
2006-2010	5	17360
<b>المجموع</b>	<b>118</b>	<b>243011</b>



## كلية الهندسة والتكنولوجيا

تم انشاؤها في العام الجامعي 1975-1976

جدول رقم (9): جدول تفصيلي لكل عام عن الأبحاث المدعومة (الدعم الداخلي والخارجي)

ما بين 1977-2010

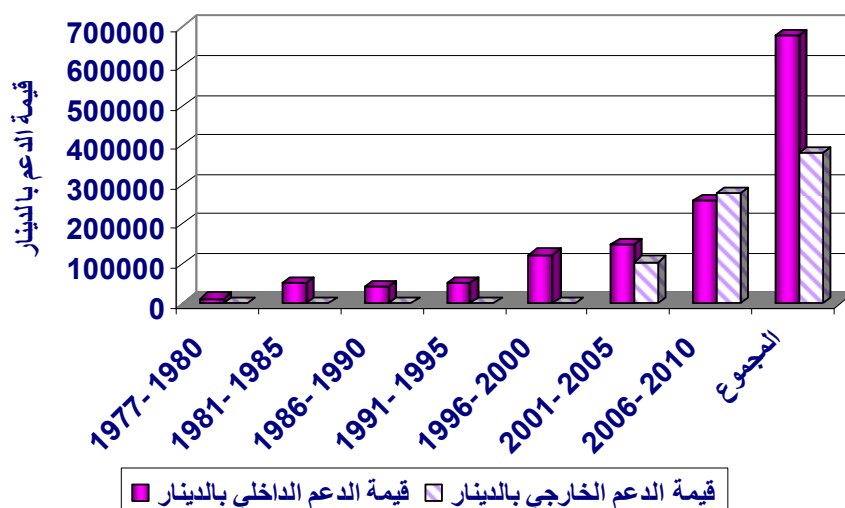
السنة	عدد الأبحاث المدعومة	قيمة الدعم الداخلي بالدينار	قيمة الدعم الخارجي بالدينار
1977	5	1612	
1978	6	5590	
1979	6	2693	
1980	3	1200	
1981	3	2415	
1982	3	687	
1983	8	22990	
1984	8	15024	
1985	3	8754	
1986	7	17228	
1987	3	5867	
1988	8	12293	
1989	0	0	
1990	1	4500	
1991	4	11087	
1992	5	18280	
1993	2	4350	
1994	3	10502	
1995	2	6050	
1996	4	18800	
1997	7	50307	
1998	3	14790	
1999	4	10075	
2000	12	28150	
2001	22	51600	
2002	10	27910	
2003	7	24050	85000
2004	7	23075	18361
2005	4	19800	0
2006	4	19200	36800
2007	6	113360	0
2008	4	25125	0
2009	5	46100	235000
2010	3	55100	5000
<b>المجموع</b>	<b>182</b>	<b>678564</b>	<b>380161</b>

## كلية الهندسة والتكنولوجيا

الجدول التراكمي عن كل خمس سنوات عن الأبحاث المدعومة (الدعم الداخلي والخارجي)  
في الفترة ما بين 1977-2010

السنة	عدد الأبحاث المدعومة	قيمة الدعم الداخلي بالدينار	قيمة الدعم الخارجي بالدينار
1977-1980	20	11095	0
1981-1985	25	49870	0
1986-1990	19	39888	0
1991-1995	16	50269	0
1996-2000	30	122122	0
2001-2005	50	146435	103361
2006-2010	22	258885	276800
<b>المجموع</b>	<b>182</b>	<b>678564</b>	<b>380161</b>

رسم بياني رقم (9): يوضح توزيع الدعم الداخلي والخارجي للمشاريع البحثية  
في كلية الهندسة والتكنولوجيا ما بين العام 1977-2010



### كلية الحقوق

تم إنشاؤها في العام الجامعي 1976-1977

جدول رقم (10): جدول تفصيلي لكل عام عن الأبحاث المدعومة (الدعم الداخلي والخارجي)  
ما بين 1978-2010

العام	عدد الأبحاث المدعومة	قيمة الدعم
1978	1	500
1995	1	1760
<b>المجموع</b>	<b>2</b>	<b>2260</b>

### كلية التربية الرياضية

تم إنشاؤها في العام الجامعي 1979-1980

جدول رقم (11)  
جدول تفصيلي لكل عام عن الأبحاث المدعومة (الدعم الداخلي والخارجي)  
ما بين 1986-2010

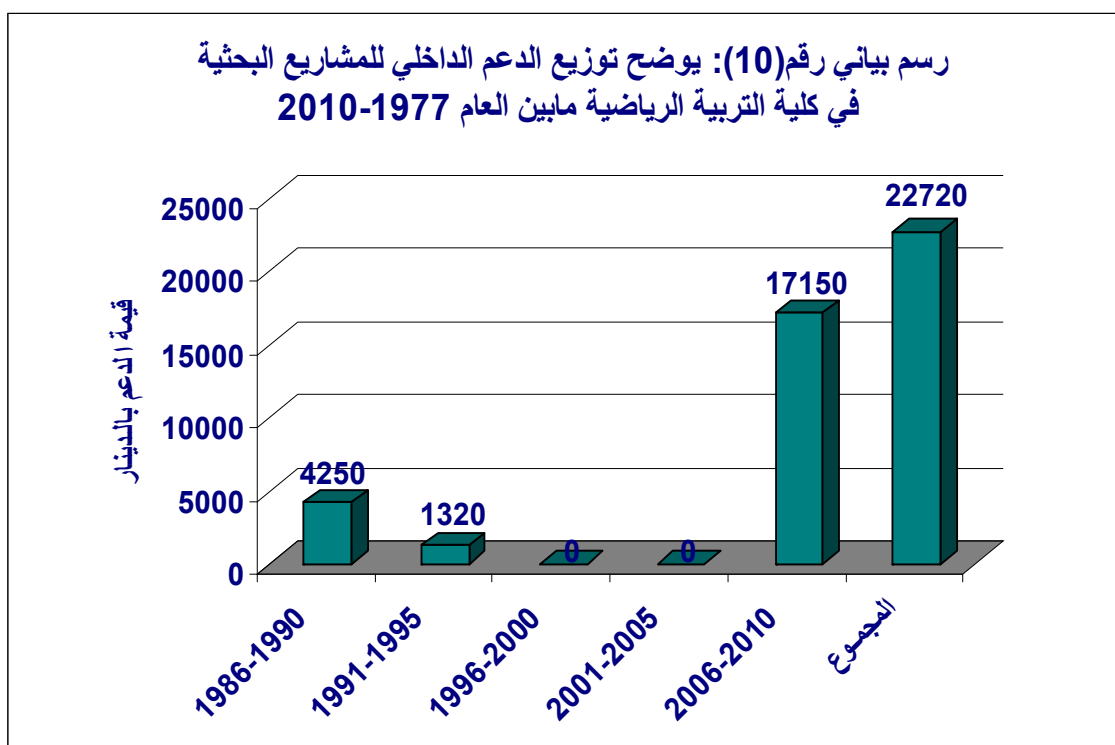
السنة	عدد الأبحاث المدعومة	قيمة الدعم الداخلي بالدينار
1986	4	3350
1987	1	300
1988	1	600
1989	0	0
1990	0	0
1991	0	0
1992	0	0
1993	0	0
1994	0	0
1995	1	1320
1996	0	0
1997	0	0
1998	0	0
1999	0	0
2000	0	0
2001	0	0
2002	0	0
2003	0	0
2004	0	0
2005	0	0
2006	0	0
2007	2	17150
2008	0	0
2009	0	0
2010	0	0
<b>المجموع</b>	<b>9</b>	<b>22720</b>



## كلية التربية الرياضية

الجدول التراكمي عن كل خمس سنوات عن الأبحاث المدعومة (الدعم الداخلي والخارجي)  
في الفترة ما بين 1986-2010

السنة	عدد الأبحاث المدعومة	قيمة الدعم الداخلي بالدينار
1986-1990	6	4250
1991-1995	1	1320
1996-2000	0	0
2001-2005	0	0
2006-2010	2	17150
<b>المجموع</b>	<b>9</b>	<b>22720</b>



## كلية الصيدلة

تم إنشاؤها في العام الجامعي 1980-1981

جدول رقم (12): جدول تفصيلي لكل عام عن الأبحاث المدعومة (الدعم الداخلي والخارجي) ما بين 1987-2010

السنة	عدد الأبحاث المدعومة	قيمة الدعم الداخلي بالدينار	قيمة الدعم الخارجي بالدينار
1987	3	6110	
1988	2	1350	
1989	2	17722	
1990	2	2500	
1991	1	1250	
1992	3	4601	
1993	2	8000	
1994	2	4600	
1995	5	15205	
1996	1	4920	
1997	3	13000	
1998	3	9220	
1999	6	21160	
2000	3	16800	
2001	5	31700	
2002	5	33200	
2003	4	19300	203800
2004	7	68550	8000
2005	7	70400	28320
2006	6	73900	0
2007	3	30740	15000
2008	6	53900	0
2009	10	205200	253600
2010	7	89480	8000
<b>المجموع</b>	<b>98</b>	<b>802808</b>	<b>516720</b>

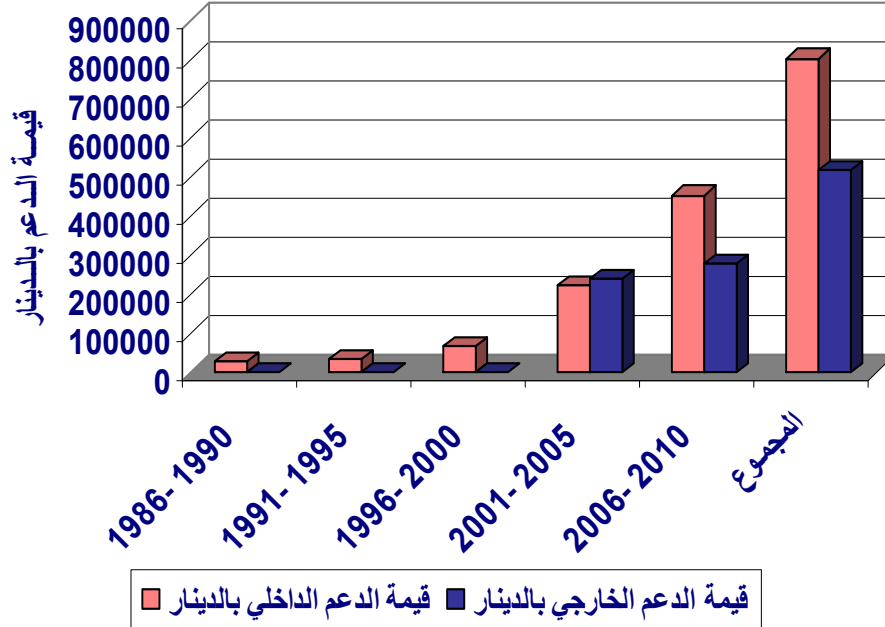
## كلية الصيدلية

الجدول التراكمي عن كل خمس سنوات عن الأبحاث المدعومة (الدعم الداخلي والخارجي) في الفترة ما بين 1986-2010

السنة	عدد الأبحاث المدعومة	قيمة الدعم الداخلي بالدينار	قيمة الدعم الخارجي بالدينار
1986-1990	9	27682	0
1991-1995	13	33656	0
1996-2000	16	65100	0
2001-2005	28	223150	240120
2006-2010	32	453220	276600
<b>المجموع</b>	<b>98</b>	<b>802808</b>	<b>516720</b>

## كلية الصيدلية

رسم بياني رقم (11): يوضح توزيع الدعم الداخلي والخارجي للمشاريع البحثية في كلية الصيدلة ما بين العام 1986- 2010



## كلية طب الأسنان

تم إنشاؤها في العام الجامعي 1983-1984

جدول رقم (13): جدول تفصيلي لكل عام عن الأبحاث المدعومة (الدعم الداخلي والخارجي) ما بين 1987-2010

السنة	عدد الأبحاث المدعومة	قيمة الدعم الداخلي بالدينار	قيمة الدعم الخارجي بالدينار
1987	1	1814	
1988	0	0	
1990	0	0	
1991	0	0	
1992	0	0	
1993	1	4000	
1994	1	2180	
1995	0	0	
1996	1	1500	
1997	1	4500	
1998	2	6800	
1999	2	3700	
2000	2	8850	
2001	4	11775	
2002	1	200	
2003	6	20705	
2004	0	0	
2005	1	2900	
2006	1	9580	
2007	4	38250	
2008	4	45949	
2009	3	34450	
2010	5	82500	6055.3
<b>المجموع</b>	<b>40</b>	<b>279653</b>	<b>6055.3</b>

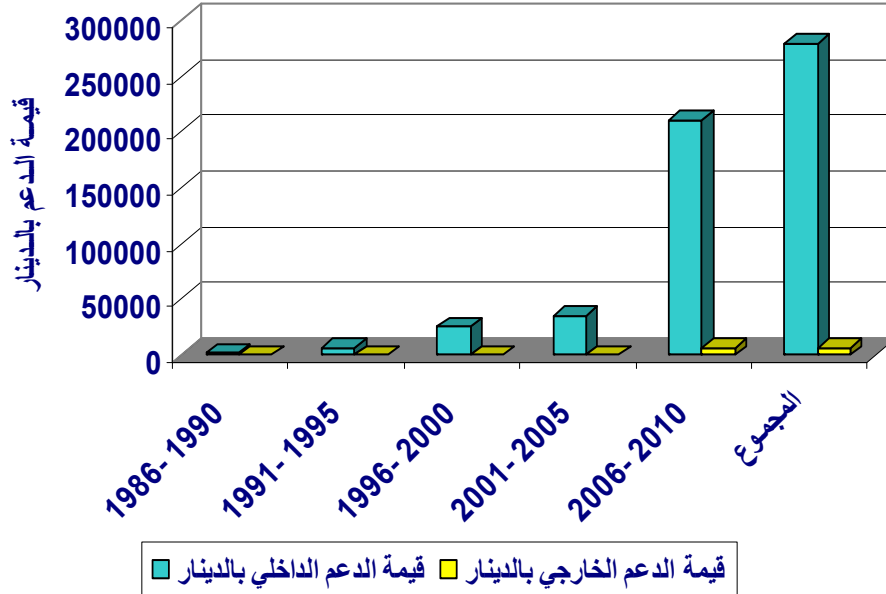
## كلية الأسنان

الجدول التراكمي عن كل خمس سنوات عن الأبحاث المدعومة (الدعم الداخلي والخارجي) في الفترة ما بين 1987-2010

السنة	عدد الأبحاث المدعومة	قيمة الدعم الداخلي بالدينار	قيمة الدعم الخارجي بالدينار
1986-1990	1	1814	0
1991-1995	2	6180	0
1996-2000	8	25350	0
2001-2005	12	35580	0
2006-2010	17	210729	6055.3
<b>المجموع</b>	<b>40</b>	<b>279653</b>	<b>6055.3</b>

## كلية طب الأسنان

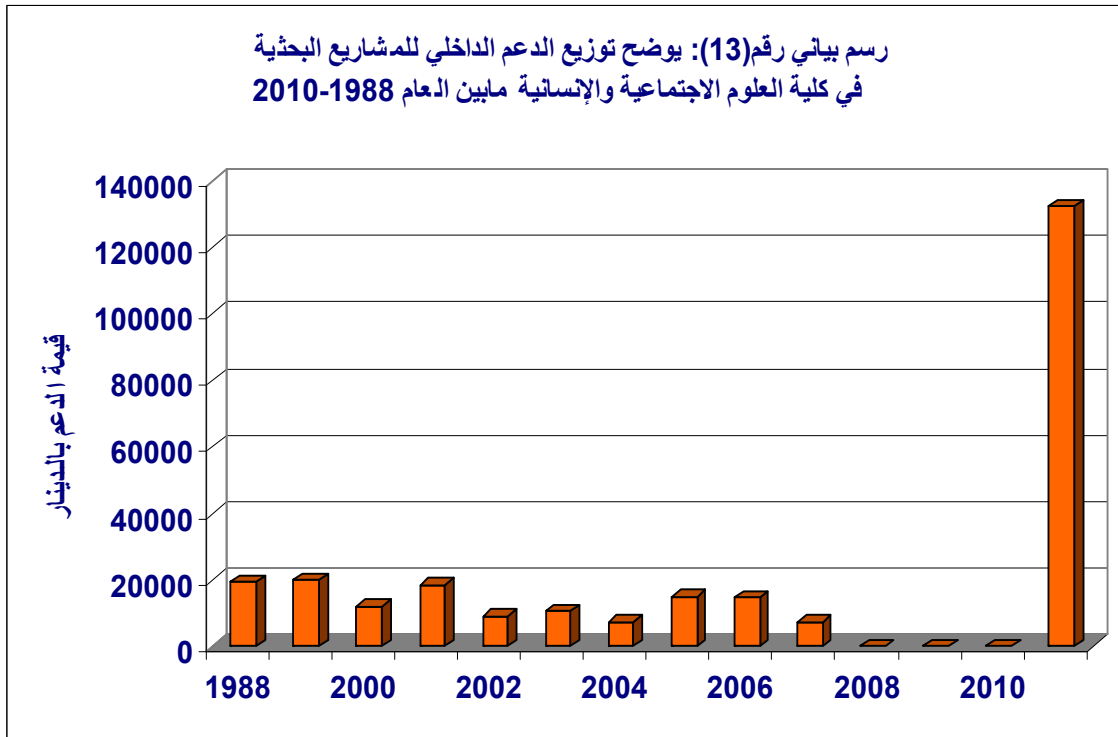
رسم بياني رقم(12): يوضح توزيع الدعم الداخلي والخارجي للمشاريع البحثية  
في طب الأسنان ما بين العام 1987-2010



## كلية العلوم الاجتماعية والإنسانية

جدول رقم (14): جدول تفصيلي لكل عام عن الأبحاث المدعومة (الدعم الداخلي والخارجي) ما بين 1997-2010

السنة	عدد الأبحاث	قيمة الدعم الداخلي بالدينار
1998	6	19310
1999	7	19960
2000	5	11800
2001	6	18290
2002	4	8982
2003	5	10428
2004	4	7100
2005	6	14900
2006	5	14602
2007	3	7150
2008	0	0
2009	0	0
2010	0	0
<b>المجموع</b>	<b>51</b>	<b>132522</b>



## كلية إدارة الأعمال

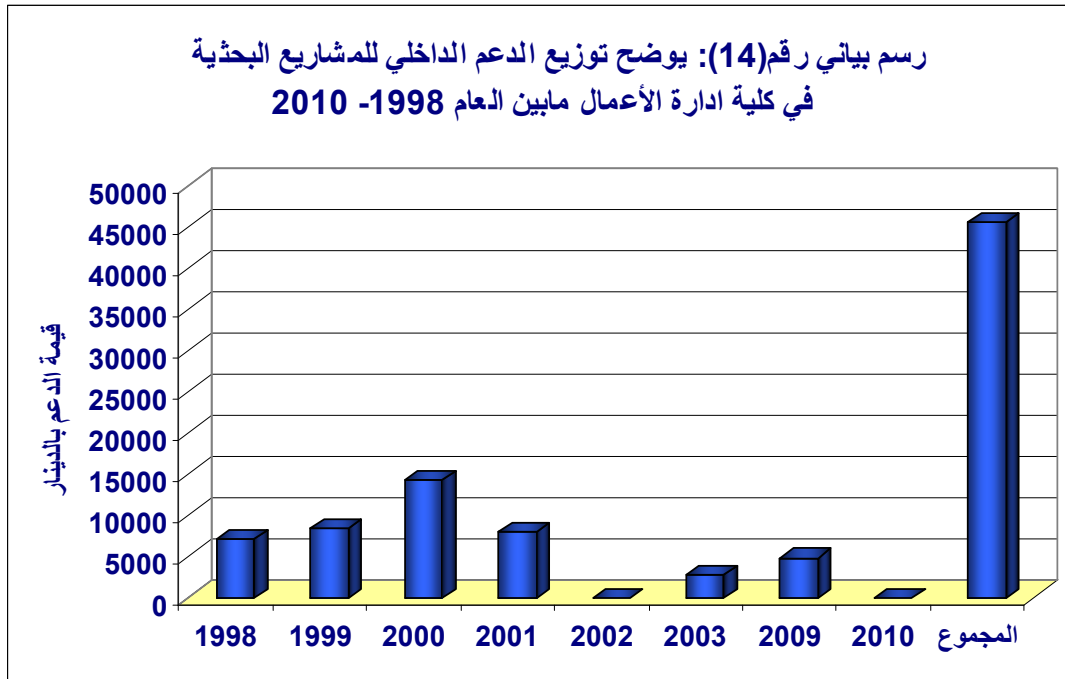
تم إنشاؤها في العام 1998-1999

جدول رقم (15): جدول تفصيلي لكل عام عن الأبحاث المدعومة (الدعم الداخلي والخارجي) ما بين 1976-2010

السنة	عدد الأبحاث	قيمة الدعم بالدينار
1998	4	7110
1999	5	8460
2000	10	14260
2001	5	7940
2002	0	0
2003	1	2800
2009	25	4900
2010	0	0
<b>المجموع</b>	<b>50</b>	<b>45470</b>

يجب التأكد من تاريخ إنشائها.

رسم بياني رقم (14): يوضح توزيع الدعم الداخلي للمشاريع البحثية في كلية إدارة الأعمال ما بين العام 1998-2010



## كلية علوم التأهيل

تم إنشاؤها في العام الجامعي 1999-2000

جدول رقم (16): جدول تفصيلي لكل عام عن الأبحاث المدعومة (الدعم الداخلي والخارجي) ما بين 2005-2010

السنة	عدد الأبحاث المدعومة	قيمة الدعم الداخلي بالدينار
2005	2	13900
2006	0	0
2007	0	0
2008	0	0
2009	0	0
2010	0	0
<b>المجموع</b>	<b>2</b>	<b>13900</b>

## كلية الفنون والتصميم

تم إنشاؤها في العام الجامعي 2002-2003

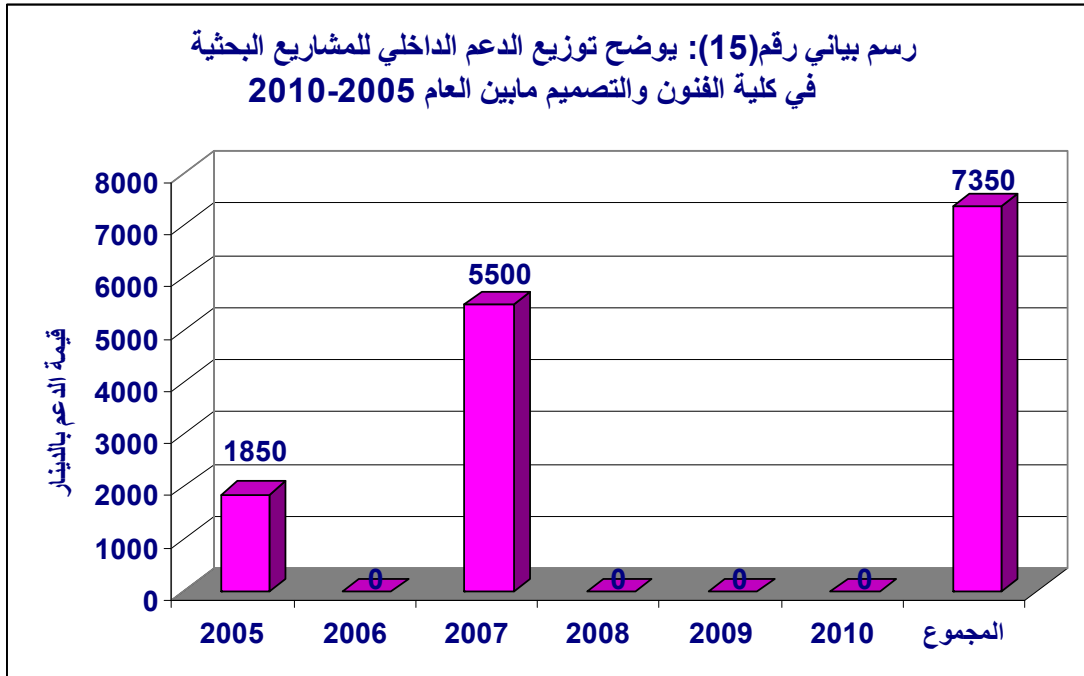
### جدول رقم (17)

جدول تفصيلي لكل عام عن الأبحاث المدعومة (الدعم الداخلي والخارجي)

ما بين 2005-2010

السنة	عدد الأبحاث المدعومة	قيمة الدعم الداخلي بالدينار
2005	1	1850
2006	0	0
2007	1	5500
2008	0	0
2009	0	0
2010	0	0
<b>المجموع</b>	<b>2</b>	<b>7350</b>

رسم بياني رقم (15): يوضح توزيع الدعم الداخلي للمشاريع البحثية في كلية الفنون والتصميم ما بين العام 2005-2010



## مركز اللغات

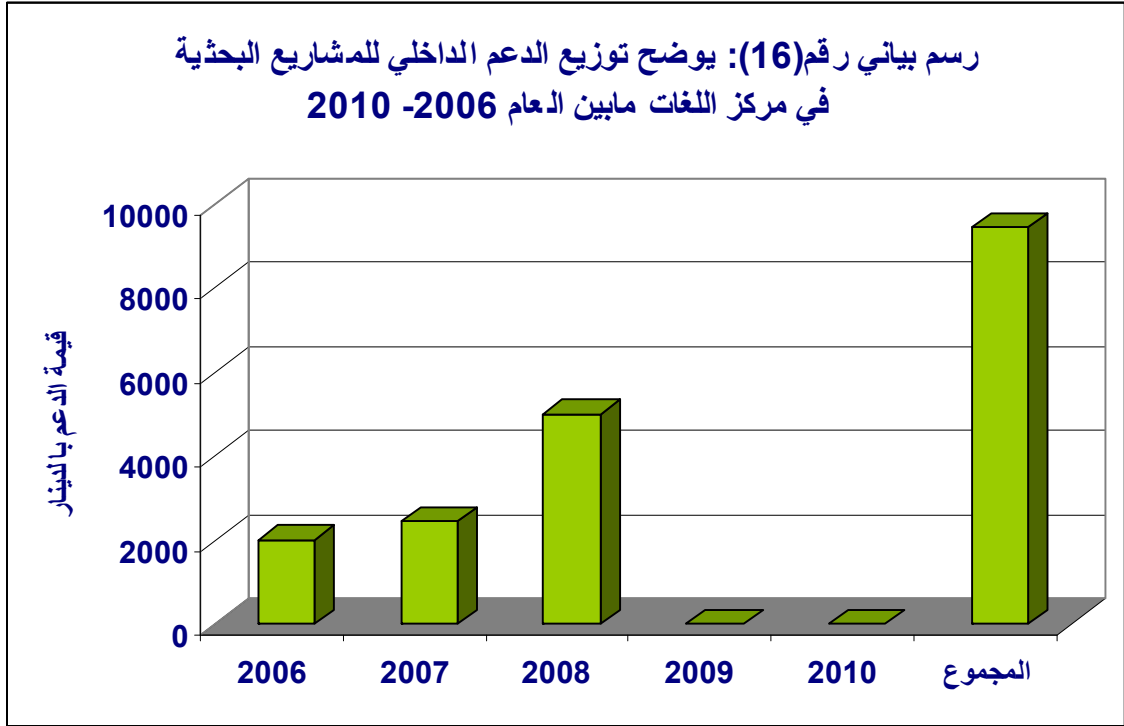
### جدول رقم (18)

تم إنشاؤه في العام الجامعي 1979-1980

السنة	عدد الأبحاث المدعومة	قيمة الدعم
2006	1	2000
2007	1	2450
2008	1	5000
2009	0	0
2010	0	0
<b>المجموع</b>	<b>3</b>	<b>9450</b>



رسم بياني رقم(16): يوضح توزيع الدعم الداخلي للمشاريع البحثية في مركز اللغات ما بين العام 2006- 2010



#### معهد الآثار

جدول رقم (19): جدول تفصيلي لكل عام عن الأبحاث المدعومة (الدعم الداخلي والخارجي)

السنة	عدد الأبحاث المدعومة	قيمة الدعم الداخلي بالدينار	قيمة الدعم الخارجي بالدينار
2009	1	4300	0
2010	1	0	7760
المجموع	2	4300	7760

#### مركز دراسات المرأة

جدول رقم (20): جدول تفصيلي لكل عام عن الأبحاث المدعومة (الدعم الداخلي والخارجي)

السنة	عدد الأبحاث	قيمة الدعم
2002-2001	1	2500 دينار

#### مركز الدراسات العبرية

جدول رقم (21): جدول تفصيلي لكل عام عن الأبحاث المدعومة (الدعم الداخلي والخارجي)

السنة	عدد الأبحاث المدعومة	قيمة الدعم
1989	1	400 دينار

#### مركز الدراسات الإستراتيجية

جدول رقم (22): تم إنشاؤه في العام الجامعي 1984-1985

السنة	عدد الأبحاث المدعومة	قيمة الدعم الداخلي بالدينار
89-1988	3	2100 دينار

## الباحثين في عمادة البحث العلمي

تم إنشاؤها في العام الجامعي 1973-1974

جدول رقم (23): جدول تفصيلي لكل عام عن الأبحاث المدعومة (الدعم الداخلي والخارجي)

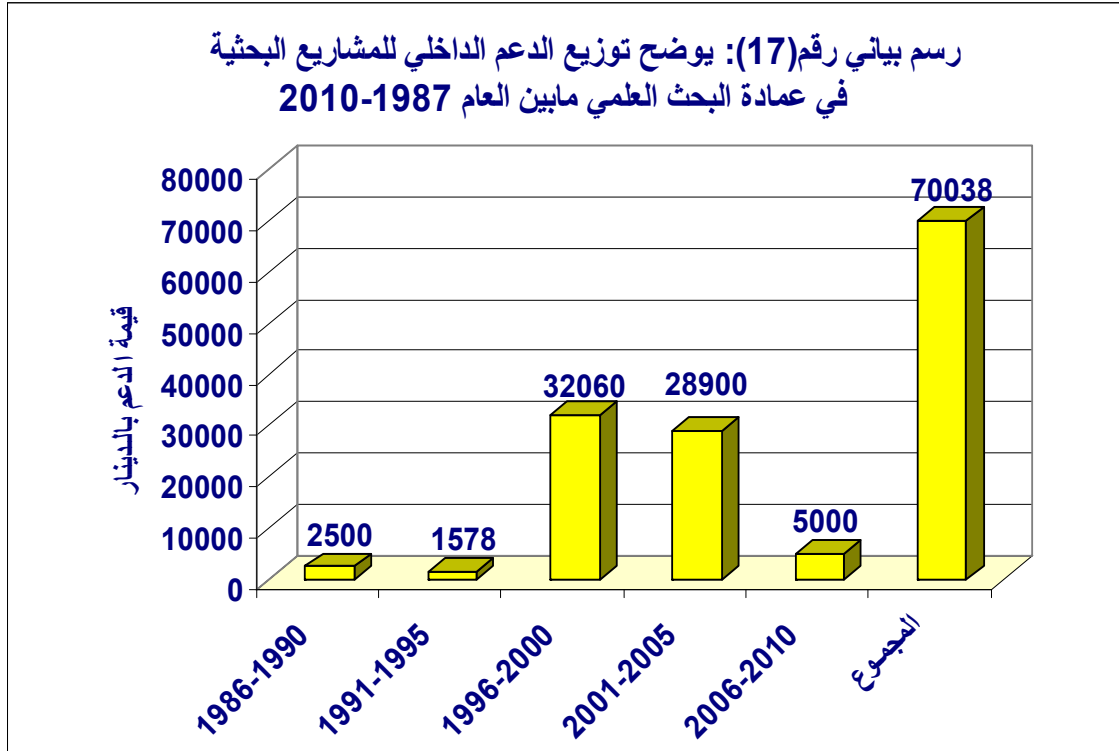
ما بين 1987-2010

السنة	عدد الأبحاث المدعومة	قيمة الدعم
1987	1	1900
1988	0	0
1989	0	0
1990	1	600
1991	0	0
1992	0	0
1993	0	0
1994	1	1578
1995	0	0
1996	1	21860
1997	0	0
1998	1	9000
1999	0	0
2000	1	1200
2001	1	14000
2002	2	14900
2003	0	0
2004	0	0
2005	0	0
2006	0	0
2007	1	5000
2008	0	0
2009	0	0
2010	0	0
<b>المجموع</b>	<b>10</b>	<b>70038</b>

## عمادة البحث العلمي

الجدول التراكمي عن كل خمس سنوات عن الأبحاث المدعومة (الدعم الداخلي والخارجي)  
في الفترة ما بين 1986-2010

السنة	عدد الأبحاث المدعومة	قيمة الدعم الداخلي بالدينار
1986-1990	2	2500
1991-1995	1	1578
1996-2000	3	32060
2001-2005	3	28900
2006-2010	1	5000
<b>المجموع</b>	<b>10</b>	<b>70038</b>



## الفصل الثالث

### منشورات العمادة

الكتب التي تم نشرها بدعم من العمادة

والمجلات العلمية العالمية المحكمة

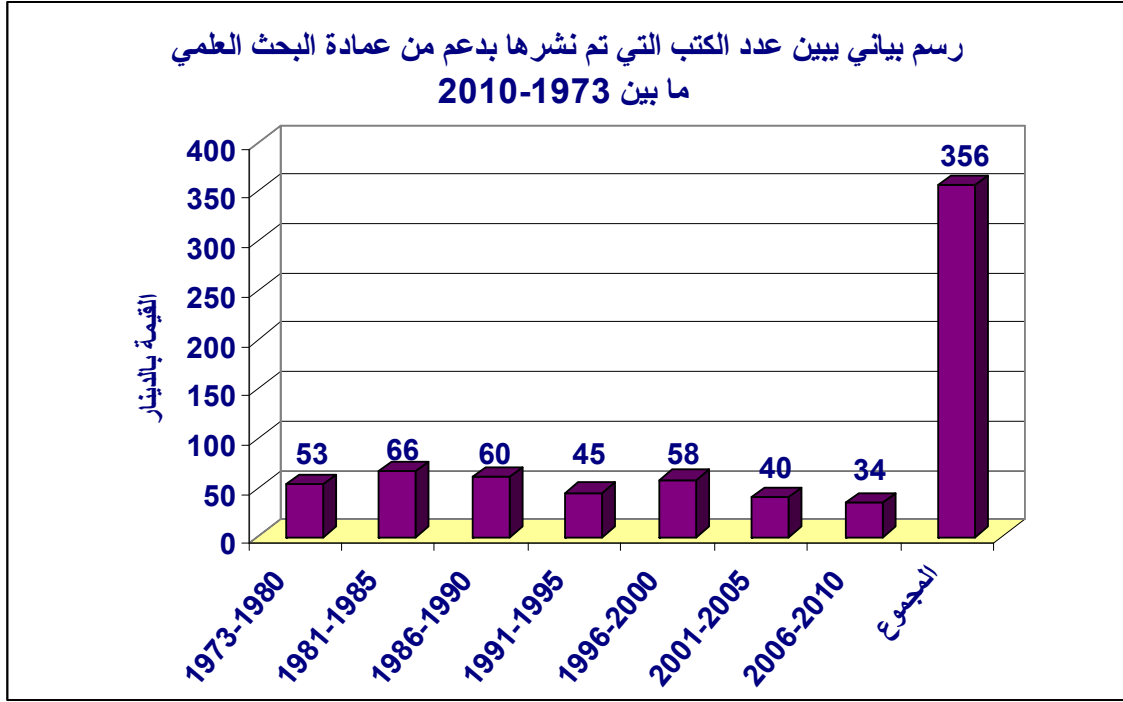
في الفترة ما بين 1973-2010

**الكتب التي تم نشرها بدعم من عمادة البحث العلمي  
في الفترة ما بين 1973-2010**

عدد الكتب المنشورة	العام الجامعي
3	1973-1974
7	1974-1975
7	1976-1975
11	1976-1977
12	1977-1978
8	1978-1979
5	1979-1980
13	1980-1981
31	1981-1982
9	1982-1983
6	1983-1984
7	1984-1985
10	1985-1986
6	1986-1987
17	1987-1988
16	1988-1989
11	1989-1990
2	1991-1990
9	1991-1992
4	1993-1992
17	1993-1994
13	1994-1995
12	1995-1996
5	1996-1997
12	1997-1998
17	1998-1999
12	1999-2000
9	2001-2000
7	2001-2002
12	2002-2003
7	2003-2004
5	2004-2005
5	2005-2006
8	2006-2007
5	2007-2008
7	2008-2009
9	2009-2010
<b>356</b>	<b>المجموع</b>

جدول تراكمي يبين عدد الكتب التي تم نشرها بدعم من عمادة البحث العلمي  
ما بين 1973-2010

عدد الكتب	السنوات
53	1980-1973
66	1985-1981
60	1990-1986
45	1995-1991
58	2000-1996
40	2005-2001
34	2010-2006
<b>356</b>	<b>المجموع</b>



## المجلات المحكمة التي تصدر عن عمادة البحث العلمي:

1. **مجلة دراسات** : تنشر مجلة " دراسات" البحوث العلمية الأصلية للباحثين في كافة التخصصات من داخل الجامعة الأردنية وخارجها، مكتوبة باللغة العربية أو الإنجليزية أو الفرنسية ، وهي مجلة محكمة ومفهرسة في معظم كتب الملخصات العالمية (CABI). أول إصداراتها في العام الجامعي 1974-1975، يشرف على تحرير مجلة " دراسات" هيئتان مستقلتان وهما:

### - مجلة دراسات الإنسانية وتحتوي على الإصدارات التالية :

1. دراسات العلوم الإدارية .
2. دراسات علوم تربية.
3. دراسات علوم الشريعة والقانون .
4. دراسات علوم إنسانية واجتماعية.

### - مجلة دراسات علمية وتحتوي على الإصدارات التالية:

1. دراسات العلوم الزراعية.
2. دراسات العلوم الأساسية.
3. دراسات العلوم الهندسية .
4. دراسات العلوم الطبية والحياتية .

## 2. المجلات الأردنية:

1. **المجلة الأردنية في العلوم الزراعية**: تم إصدارها اعتباراً من العام 2005 وهي مجلة علمية عالمية محكمة ، اعتمدت بناء على قرار صادر عن مجلس إدارة صندوق دعم البحث العلمي في وزارة التعليم العالي والبحث العلمي بغية توحيد الدوريات العلمية الصادرة عن الجامعات الأردنية، وتوسيع مدى انتشارها بفائدة أكبر على الباحثين والقراء المختصين، وهي فصلية تصدر أربع مرات في السنة ومقرها في عمادة البحث العلمي/ الجامعة الأردنية، وتكون امتداداً واستمرارية لمجلة دراسات : العلوم الزراعية.
2. **المجلة الأردنية في إدارة الأعمال** : تم إصدارها اعتباراً من العام 2005، بواقع أربعة أعداد سنوياً، وهي مجلة بحثية علمية عالمية محكمة، وهي المجلة الوطنية الأردنية في مختلف تخصصات إدارة الأعمال. تُعنى المجلة بنشر البحوث العلمية المحكمة على المستويين المحلي والعالمي ، وبتطوير المعرفة في مجالات إدارة الأعمال المختلفة ، مثل: الإدارة ( الأعمال والعامة ) ، والتمويل والمحاسبة ، والتسويق ، ونظم المعلومات الإدارية ، وإدارة الفنادق ، وإدارة المستشفيات ، وإدارة سلسلة التوريد ، وتنشر البحوث التي تعنى بالموضوعات العملية والنظرية السائدة في عالم إدارة الأعمال ، كما تهتم بالموضوعات الأصلية ذات القيمة العلمية والعملية التي تعود بالفائدة على المهتمين بإدارة الأعمال. تُنشر البحوث في المجلة الأردنية في إدارة الأعمال باللغتين العربية والإنجليزية أو أية لغة أخرى توافق عليها هيئة التحرير، وتخضع البحوث المقدمة إليها للتقييم الدقيق من قبل متخصصين متميزين في حقول اختصاصهم، وبسريرة تامة.

3. **المجلة الطبية الأردنية:** تأسست في نقابة الأطباء الأردنية عام 1965 ثم انتقلت إلى الجامعة الأردنية لتصبح إحدى إصدارات عمادة البحث العلمي، وهي مجلة بحثية علمية عالمية محكمة، وهي المجلة الوطنية الأردنية التي تغطي كافة التخصصات الطبية وتصدر بواقع أربعة أعداد سنوياً ويقوم عليها فريق من الأطباء في كافة التخصصات لترصد الحقل الصحي بأحدث الإنجازات الطبية والأبحاث الأصلية لتواكب آخر ماتوصل إليه العلم في المجال الطبي.
4. **المجلة الأردنية للتاريخ والآثار :** مجلة وطنية علمية فصلية متخصصة ومحكمة ، تصدر بالتعاون بين وزارة التعليم العالي والبحث العلمي وعمادة البحث العلمي الجامعة الأردنية، أول إصداراتها كان في العام 2006، وتتلقى المجلة بحوثها من الجامعات الأردنية ومن خارجها، وتخضع البحوث المقدمة إليها لإجراءات التحكيم المتبعة. و من الجدير بالذكر أن المجلة تنشر بحوثها باللغتين العربية والإنجليزية، وتصدر بواقع أربعة أعداد سنوياً.
5. **المجلة الأردنية في العلوم الصيدلانية:** تأسست المجلة الأردنية في العلوم الصيدلانية عام 2007، بقرار لجنة البحث العلمي / وزارة التعليم العالي والبحث العلمي رقم 367/2/10 تاريخ 2007/1/11 بشأن إصدار " المجلة الأردنية في العلوم الصيدلانية" ضمن إصدارات المجلات الأردنية الوطنية ، وهي مجلة علمية عالمية متخصصة ومحكمة ، تعنى بنشر البحوث العلمية الأصلية المقدمة إليها للنشر في كافة مجالات العلوم الصيدلانية والعلوم الأخرى المرتبطة بها. وتصدر عن عمادة البحث العلمي في الجامعة الأردنية باسم الجامعات الأردنية كافة ، خدمة للمتخصصين والباحثين والمهتمين في هذه المجالات من داخل الأردن وخارجه . وهي مجلة فصلية تصدر مرتين في العام في الوقت الحالي ، ومواعيد صدورها ( كانون الثاني وتموز) من كل عام.
6. **المجلة الأردنية للعلوم الاجتماعية :** مجلة علمية عالمية محكمة، تأسست في العام 2008 بواقع ثلاثة أعداد سنوياً، معتمدة بمقتضى قرار صادر عن مجلس إدارة صندوق دعم البحث العلمي في وزارة التعليم العالي والبحث العلمي، وهي مجلة فصلية مقرها في عمادة البحث العلمي في الجامعة الأردنية. تنشر البحوث الأصلية باللغتين العربية والإنجليزية أو بأية لغة أخرى توافق عليها هيئة التحرير، وفي الحقول العلمية الآتية : الفلسفة، وعلم النفس، وعلم الاجتماع، والجغرافيا والدراسات السكانية. وتخضع الأبحاث المقدمة إليها للتقويم العلمي من قبل متخصصين ، وتعامل بسرية تامة.



## الفصل الرابع

### تطلعاتنا المستقبلية

## تطلعاتنا المستقبلية:

لقد طرأ تحسن ملموس على عدد الأبحاث المدعومة وقيمة الدعم المقدم للأبحاث خاصة في الخمس سنوات الماضية.

ولقد جاء هذا التحسن في دعم الأبحاث المقدمة في الكليات العلمية والطبية ولكن حيث إن الجامعة تطمح إلى أن تصبح جامعة بحثية بحلول 2015 فان قيمة الدعم يجب أن تصبح أكثر ومن المؤمل إن يكون هذا على حساب الأبحاث المدعومة من خارج الجامعة بحيث تصبح نسبة الدعم الخارجي تتعدى الداخلي بواقع 2:3 أو حتى من أجل الانتقال إلى هذا ويجب توفر الآتي

**أولاً:** تحسين البيئة البحثية لأعضاء الهيئة التدريسية وذلك بواسطة

- دراسة سبل تحفيز البحث العلمي بجميع السبل المتاحة ( مثل تخفيف العبء التدريسي أو الحافز المالي)
- إيجاد فريق مساند لعملية البحث العلمي من النواحي اللوجستية والمالية وذلك بواسطة إنشاء وحدة مساندة ودعم للبحث العلمي، وذلك من ضمن فعاليات عمادة البحث العلمي.
- ملائمة التعليمات والتشريعات لعمل الأبحاث.
- العمل على إيجاد نظام محوسب لمتابعة جميع الأعمال ذات العلاقة بالأبحاث بدءاً من التعرف على المشاريع البحثية والأولويات الوطنية ومصادر الدعم وإجراء البحوث والعمل على نشرها.
- العمل على الربط الإلكتروني مع المراكز البحثية في الجامعة، والجامعات الأردنية والإقليمية والعالمية.
- تدريب الكوادر المؤهلة للقيام بالمهام المطلوبة لذلك.

1. تعديل التشريعات بما يضمن تحسين البيئة البحثية للباحثين ورفع الحوافز والمكافآت.
2. العمل الحثيث لإنشاء دائرة متكاملة لتطوير البحث العلمي، تسمى دائرة مساندة ودعم البحث العلمي، من مهامها الأساسية مساعدة الباحثين في اختيار موضوع البحث وكتابة الملخص الأولي للمشاريع، وذلك بمساعدة مختصين في هذا المجال ومن ثم بقية الإجراءات من كتابة المشروع الكامل، وتقدير الاحتياجات المالية لمشروع البحث، وكيفية إيجاد مصادر للدعم ثم القيام بالمشروع نفسه من تجارب وإخراج النتائج واختبارها ثم تحليلها ليخلص بكتابة التقرير النهائي للبحث وانتهاءً بالنشر.
3. التواصل مع جميع المراكز البحثية في الجامعة الأردنية بالإضافة إلى الجامعات الأردنية الأخرى للتعرف على الإنجازات البحثية لأعضاء الهيئة التدريسية.
4. التواصل والتفاعل مع القطاع الخاص باستقطاب المشاريع الحيوية.
5. التحضير للتقدم بمشاريع ذات أولوية وطنية ( مياه وطاقة وبيئة ) للحصول على دعم من صندوق البحث العلمي.

6. الطلب من أعضاء هيئة التدريس التقدم بمشاريع ذات طابع تكاملي ومتداخلة للحصول على دعم من مؤسسات داخلية وخارجية.
7. إطلاق المجالات الإلكترونية ( دراسات والمجلات الأردنية في إدارة الأعمال والعلوم الطبية والعلوم الصيدلانية والعلوم الزراعية والتاريخ والآثار ومجلة العلوم الاجتماعية والإنسانية ).
8. تأهيل العاملين بدورات تدريبية وتنشيطية متخصصة لإنعاش روح التجدد والعتاء.
9. حوسبة مراسلات العمادة ونظام الأرشفة.
10. العمل على حوسبة كل الإجراءات في مختلف دوائر وشعب العمادة للنهوض بألية تيسر وتسرع العمل وتتوخى الدقة في أداء ما ينجز في العمادة من إجراءات تقييم الأبحاث والنشر والترجمة وكتابة الكتب وغيرها.
11. العمل على تدريب كوادر جديدة على أعمال التحرير العلمي، والتحرير اللغوي وذلك بعد تعيين الكادر المخصص للعمادة والتي تم طلب تعيينهم بالفعل، فمن الممكن الاستفادة من هذا الكادر بصورة تجارية بأن نقدم خدمة التحرير المتخصص لمن يحتاج وبأجر ليكون هذا رافداً مادياً للعمادة.
12. العمل على اعتماد الهيكل التنظيمي المفصل لعمادة البحث العلمي، مما يسهم بتنظيم العمل بالعمادة وتحديد الأدوار والمسؤوليات بما يضمن حسن وسرعة أداء الأعمال المنوطة بالعاملين.
13. تتطلع عمادة البحث العلمي إلى العمل على مساعدة الباحثين على التفاعل بقصد إنشاء فرق بحثية تقوم بدراسات علمية متخصصة، بما في ذلك إجراء بحوث لتطوير القطاعات الصناعية والخدمية والاجتماعية في المملكة.